

B.I.P.



Et autres impromptus poétiques !

Compagnie Comlément d'Objet ... Insolite !

Direction artistique Gaëlle Steinberg

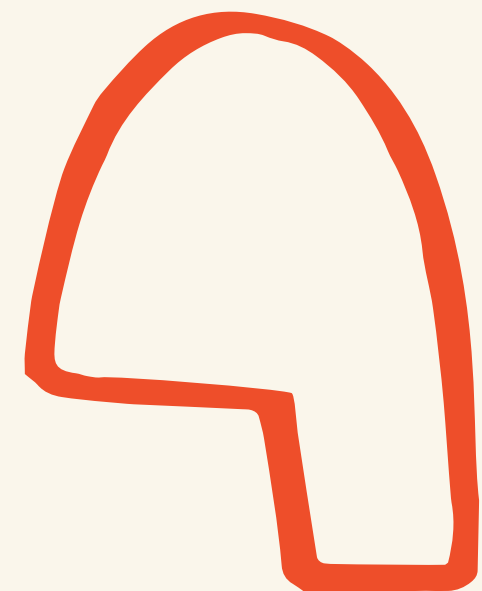
www.gaelle-steinberg.net

06 60 24 64 90

compagnie.coi@yahoo.com

Chez Fauteuil à ressort, 17 rue du stade, 56220 Peillac

Licence d'entrepreneur du spectacle n° 2-1083623 SIRET 53848007000035



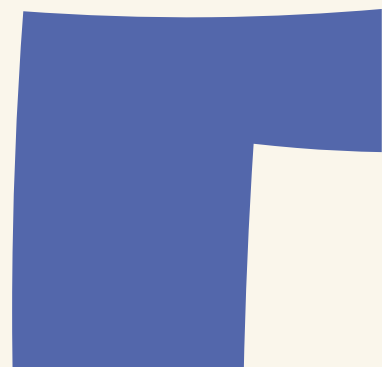
Brigade d'intervention poétique

C'est une intervention artistique impromptue, visant à délivrer des poèmes en tout temps en tout lieu. Un surgissement de poésie !

Pour faire entendre la poésie comme une parole vivante, vibrante, présente.

La déposer dans toutes les oreilles pour mieux les ouvrir à la poésie qui nous entoure.

Et puisque les sens se communiquent du sens, espérer que les yeux s'ouvriront avec un autre regard sur le monde...



Les brigadiers.ères d'Intervention Poétique ...



... délivrent des poèmes

Ils n'ouvrent la bouche que pour ça (accessoirement ils respirent). Les poèmes sont dits (et non lus) comme s'il s'agissait d'une parole surgit à cet instant, une parole vivante qui résonne librement aux oreilles de chacun. Aucun commentaire, ils se taisent à jamais pour mieux laisser vivre l'union des mots dits et des oreilles attentives.

... arrivent par surprise

Ne cherchez pas à savoir à quelle heure ils feront irruption. Ce serait comme prévoir une peau de banane sous vos souliers ou un coup de foudre dans votre vie !

... sont libres (Max !)

Chaque brigadier a ses propres modalités d'entrée et de mise en relation (muette ou sans parole donc!) ... qui sont autant de manifestations des différentes manières d'entrer en poésie. Ils choisissent leurs textes librement avec comme seule exigence celle de l'eccléctisme. Leur point commun ? Ils ne diront ni bonjour ni au revoir, en tous cas pas comme ça ...

... reviennent

Ils aiment vous revoir et vous vous surprendrez à les guetter jour après jour.

Ainsi vous passez de la surprise de la première rencontre au désir des suivantes, et ils proposent à entendre différentes paroles au fil des jours.

Et quand l'habitude est prise sur toute une semaine voire plus, que l'envie a soufflé dans les esprits et les cœurs, l'absence est criante. Il y aura peut-être une impatience, une frustration.

Tant mieux ! Car c'est précisément dans cet interstice que pourra se loger la propre créativité des (petits et grands) auditeurs et leur envie d'aller chercher plus loin par eux-mêmes ...

... sont partout !

De la maternelle au lycée, de la bibliothèque à l'entreprise, du train à la maison de retraite, du boulanger au coiffeur ... no limit !!

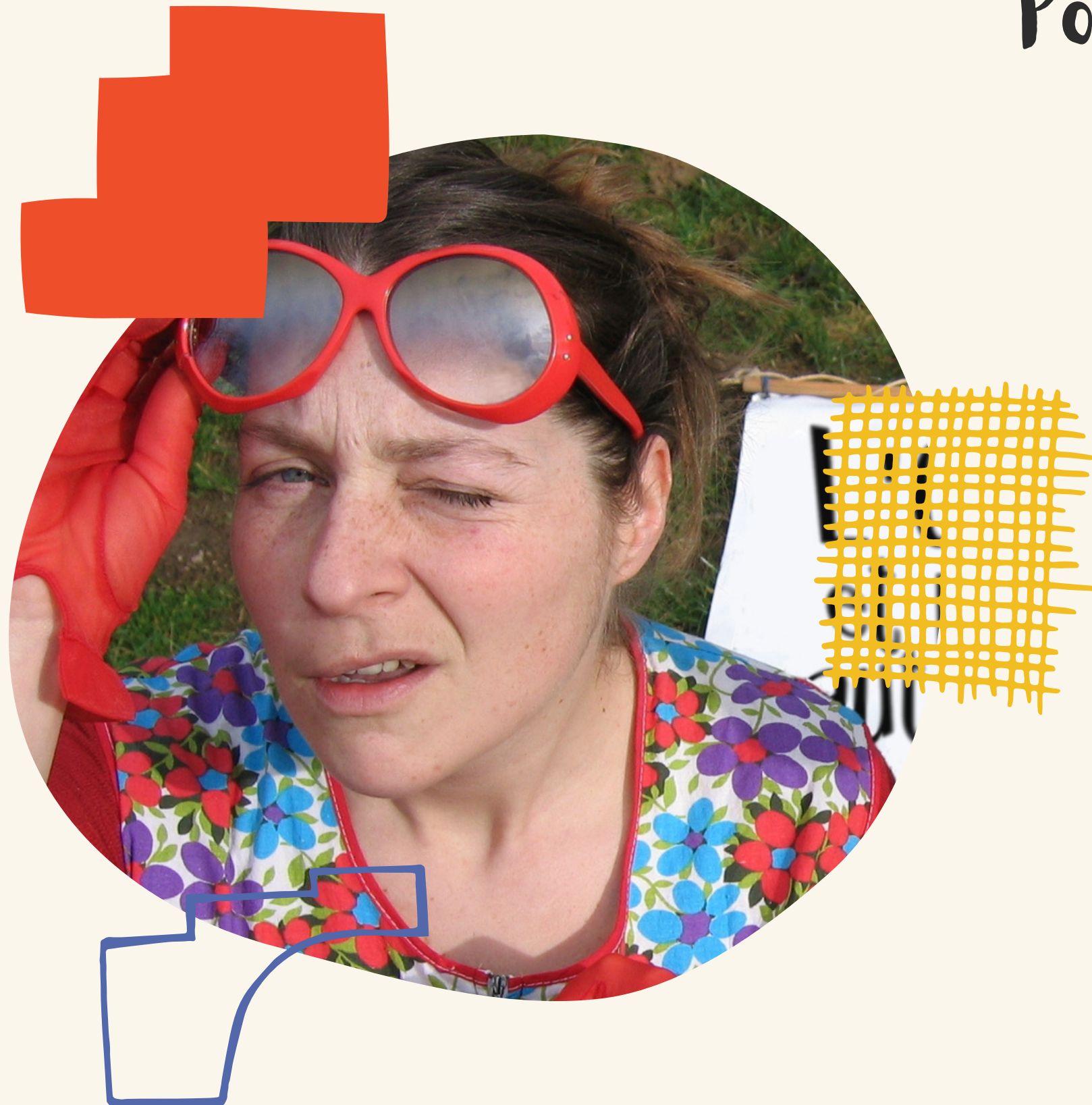
Vous n'en verrez peut-être qu'un à la fois, mais le terme de « brigade » donne à imaginer le déploiement instantané et concordant de multiples brigadiers même si un seul est ici visible.

Comme la poésie elle-même, ils peuvent vous surprendre et vous réjouir en tout temps, en tout lieux. Soye prêts !

En résumé, ils surgissent n'importe quand et n'importe où mais pas pour n'importe quoi !

Pourquoi faire appel à une BIP ?

(Et pourquoi pas ? ***)



Il s'agit d'**introduire de la poésie dans le quotidien**. Une poésie vivante comme un langage naturel et spontané, une poésie de chaque instant pouvant surgir à tout moment, une poésie loin des récitations, une poésie du plaisir et du partage, une poésie orale suscitant peut-être l'envie d'aller la lire, une poésie délivrée au cours d'un acte lui-même poétique.

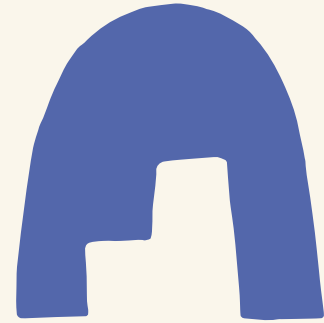
Dans un contexte scolaire, les BIP sont un **complément à ce que pratiquent déjà en classe les enseignants**. L'intervention d'une personne extérieure à l'école interpelle et frappe les esprits. Le poème ainsi que l'approche « bipesque » qui l'entoure suscitent des émotions et bien souvent des désirs d'approfondir l'entrée dans cet espace poétique.

On peut aussi **imaginer toutes sortes de projets autour de la poésie** en milieu scolaire, avec des ateliers, des échanges d'écriture, des bip d'enfants et autres surprises à inventer ...

Parlons-en !!

**** Si vous ne voyez pas la référence poétique cachée, (re)lisez Robert Desnos "Une fourmi de 18 mètres" !*

La BIP en milieu scolaire... parlons concret !



1 passage par jour et par classe

Pendant une semaine (ou plus si vous le souhaitez !) la.le même comédien.ne passe **chaque jour dans chaque classe.**

Environ **5 minutes par classe**, avec un ou deux poèmes interprétés.

La tournée est organisée en secteur.

Un secteur peut compter jusqu'à **une vingtaine de classes sur plusieurs établissements**, ou environ 25 sur un même établissement.

On peut imaginer si le temps le permet un passage dans **d'autres espaces d'un établissement** (salle des profs en collège, cantine ...)



Effet de surprise

les enseignants donnent leur **accord préalable** au passage de la BIP mais ne connaissent pas les horaires à l'avance.

Le parcours change chaque jour, il est établi par la compagnie. Donc **les horaires pour chaque classe changent chaque jour.**

Les enfants ne sont (surtout) pas informés en amont.

La **surprise est importante**, c'est un surgissement.

La BIP ne frappe pas à la porte et ne s'excuse pas de son irruption.

La BIP ne dira pas d'autres mots que son ou ses poème.s mais pourra entrer en relation d'autres manières... surprise !



Répertoire éclectique

Le répertoire est **librement choisi** par chaque brigadier.ère dans le corpus existant de textes poétiques, **le plus souvent contemporains**. Outre son goût personnel, la.le comédien.ne prend en compte dans son choix le fait de proposer des voix, des thèmes, des sources variés. Si vous avez un désir particulier pour un texte faites-nous en part très vite.

Les textes des poèmes sont tous laissés à la disposition des classes chaque jour, selon des modalités variables et parfois surprenantes ! Il est recommandé de ne pas en faire d'analyse littéraire mais de laisser vivre le texte pour chacun.

Et comme vous l'avez déjà bien compris : tout est souvent possible aussi autrement, parlons-en !

Lieux où a déjà sévit la BIP de la Cie COI

Les petits poètes de l'école



... Steinberg, comédienne et Brigadière d'intervention poétique, a captivé les enfants.

... ion du Printemps des poètes, les élèves de la moyenne section au CM2 ont reçu la visite

... on poétique (Bip). Chaque jour de la semaine, elle leur a fait découvrir de nouvea

... ère, dédiée à ce genre littéraire, était l'occasion d'écrire, d'illustrer, d'écr

... s autour d'un goûter poétique organisé par Mme Hamon. L

... Morvan, qui travaille en collaboration

- * depuis 2008 BIP régulières dans toutes les écoles du Pays du Roi Morvan (56)
- * plusieurs années de BIP et autres projets poétiques en collaboration avec la Ville de Lorient (écoles, Ephad, foyer logement, bibliothèque, commerces...)
- * BIP dans les écoles du pays de Corlay (22)
- * BIP et siestes poétiques dans plusieurs écoles (public/privé) de Pontivy (56)
- * Consultations poétiques à St Briec dans le cadre du festival Babel Danse
- * Résidence poétique à l'école de Plouguernevel

Parlons budget !

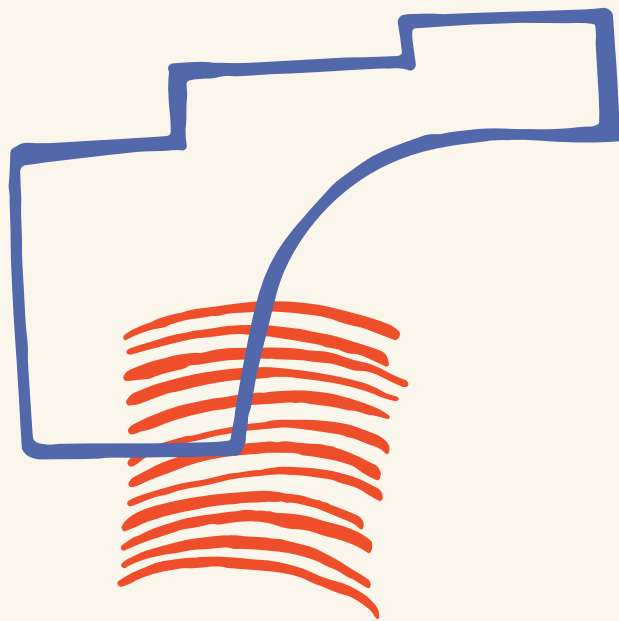
Pour une semaine de 4 jours sur un secteur avec un.e comédien.ne (soit environ 20 à 25 classes, selon que la BIP se déroule sur un seul établissement) : 1500 euro.

A ce tarif s'ajoutent les frais de déplacement qui sont très variables selon le territoire et l'éloignement géographique par rapport au lieu de départ des comédiens. Compter environ 0,40 euro/km.

Prévoir la prise en charge du repas du midi.

Si l'éloignement géographique le rend nécessaire il faut également prévoir un hébergement pour le(s) comédien(s) ainsi que le repas du soir (hébergement chez l'habitant ou en gîte possible).

Pour d'autres formes d'intervention, devis sur demande.



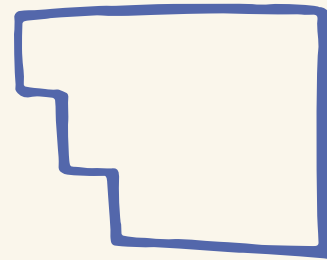
Pour aller plus loin encore ...

Demandez-nous des détails sur toutes ces autres propositions poétiques, impromptues et insolites ! Certaines peuvent être menées directement par les enseignants et nous avons encore plein d'autres idées poétiques à vous transmettre...



Le Poét'box

Un Jukebox poétique, mobile et participatif. Un dispositif intrigant pour dire et écouter les paroles des voisins proches ou lointains.



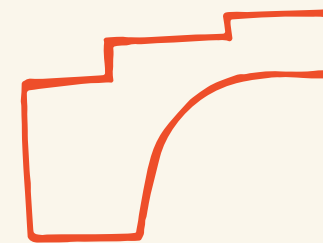
Slogans poétiques

Un condensé de poésie : choisir les mots pour dire l'essentiel. Investir l'espace, les murs, et s'afficher en grand . Rêver ensemble.



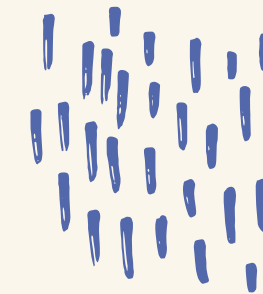
Minute papillon !

Une sieste poétique à déguster allongé, les yeux fermés.



L'atelier BIP

Pour initier les enfants à devenir eux-mêmes acteurs.



Poèmes éthiqu'tables

la cerise sur le gâteau !
Des petits poèmes ou extraits de poèmes collés sur une personne consentante puis murmurés à l'oreille.



Atelier Slam de poésie

Parce qu'on est tous poètes, on a tous quelque chose à dire et des mots pour le faire, nos mots, ceux qui tournent dans nos têtes et ne demandent qu'à s'organiser dans nos bouches.
Ecrire, dire, écouter...
1, 2, 3 ... Slamez !



Ecrire

Parce qu'on est tous poètes, il suffit de se lancer.

Parce qu'on peut tous écrire avec nos mots, tout simplement.

Parce qu'on a tous quelque chose à dire.

Ces ateliers permettent de jouer avec les mots, les sons, les rimes et les rythmes, de se lancer dans une pratique et littéraire décomplexée et ludique.

Les contraintes d'écriture proposées, diverses et souvent ludiques, permettent d'ouvrir le champ des possibles.

Au final, chacun.e pourra se révéler et exprimer sa singularité tant sur le fond que sur la forme.

Dire

Le texte de slam est fait pour être dit, mis en bouche, oralisé, partagé en direct.

L'atelier permettra de se mettre en condition par des exercices de prise de conscience de son corps, de sa posture, de sa respiration, de l'espace. Les exercices de groupe permettront de créer les conditions de la confiance mutuelle propice à libérer les paroles de chacun.e.

L'interprétation se mettra en place par le placement de la voix, la posture, la respiration, les temps de pause et tout ce qui englobe la rythmique d'un texte slamé.

Prendre la parole n'est pas toujours chose aisée, c'est un chemin qui demande à être accompagné.

Et lorsque la parole se libère, quel bonheur !

Ecouter

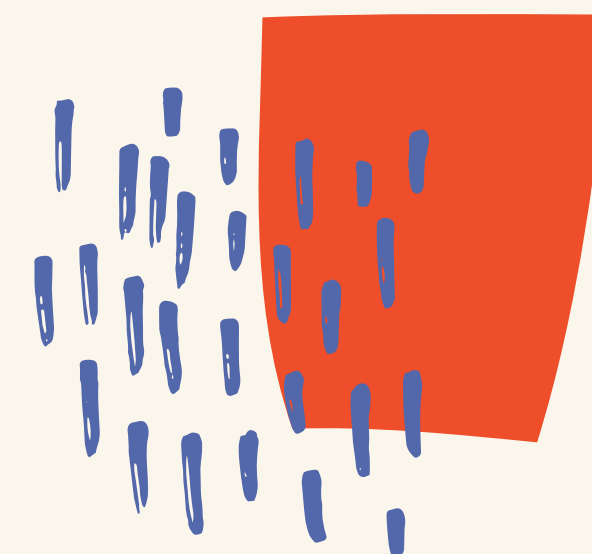
Le slam se situe à un endroit de partage "live", c'est un de ses points fondateurs et une expérience forte. Cela suppose de poser des valeurs d'écoute et de respect, marquées par des applaudissements et du silence attentif.

Chacun.e apprendra à écouter l'autre, à le comprendre et, parfois, à le conseiller tout en respectant son univers. Différences et complémentarités seront ainsi valorisées tout au long de la pratique.

La "scène slam" est une expérience marquante au cours de laquelle se construit puissamment le vécu du "collectif", même éphémère.

Focus sur ...

les ateliers **SLAM** de poésie !



La Cie Complément d'Objet ... Insolite !



Créée en 2019 suite à l'arrivée sur le territoire de Redon de sa comédienne référente, la Cie COI est issue du travail déjà engagé au préalable par la Cie L'ouïe et les autres.

Elle produit des spectacles autour de deux grands axes :

- **littérature** : conte, poésie, slam, et même l'objet livre et l'acte de lecture. **Le versant «Complément d'Objet»** de son nom.

- **relations aux publics** : une réflexion autour des formes de spectacle, du mode d'adresse au spectateur et de sa place dans la création. **Le versant «Insolite» !**

La Cie souhaite également **développer son ancrage territorial local** au travers de projets participatifs en lien avec les habitants (tout en continuant à diffuser ses spectacles partout en France).

Ce sera l'objet notamment du «Poet'box», créé comme **accélérateur de lien social**. Elle a aussi organisé la Finale départementale du concours de lecture à voix haute «Les petits champions de la lecture» en 2020 et bientôt en 2022. Des **partenariats sont en cours avec d'autres structures du territoire** et elle est déjà engagée dans le Tiers-lieu Chez Angèle à Peillac et la Collective

6543 sur le territoire de Redon.

La Cie diffuse ainsi aujourd'hui des spectacles assez différents dans leurs formes et dans les publics auxquels ils s'adressent :

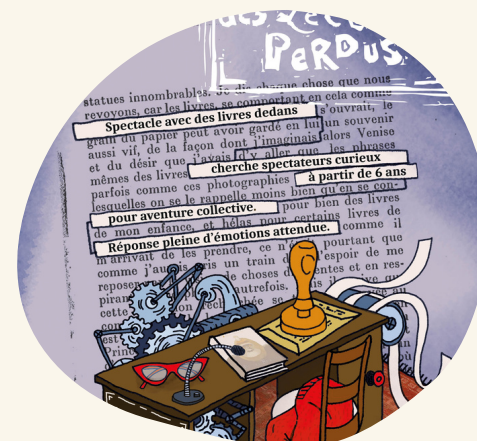
Boîte de scène

Entresort dans un photomaton donnant à voir des adaptations d'albums jeunesse sur une mini scène de théâtre (création 2018)



Le bureau des lecteurs perdus

Spectacle jeune et tout public avec des livres dedans, une machine à lire et beaucoup d'émotions. (création 2020/21)



Les crieuses de bonne aventure

Duo de crieuses de rue qui déclament vos pensées, proclament vos rêves, réclament vos bonnes nouvelles ! (création 2021/22)



Le Poet'box

Jukebox poétique, mobile et participatif. Dispositif insolite pour faire circuler les paroles de toutes et tous. (création 2022)



Une parole à soi

Projet pluriel autour des notions d'égalité femme-homme : lecture musicale, spectacle de théâtre d'objets et musée insolite et éphémère (création 2023)

